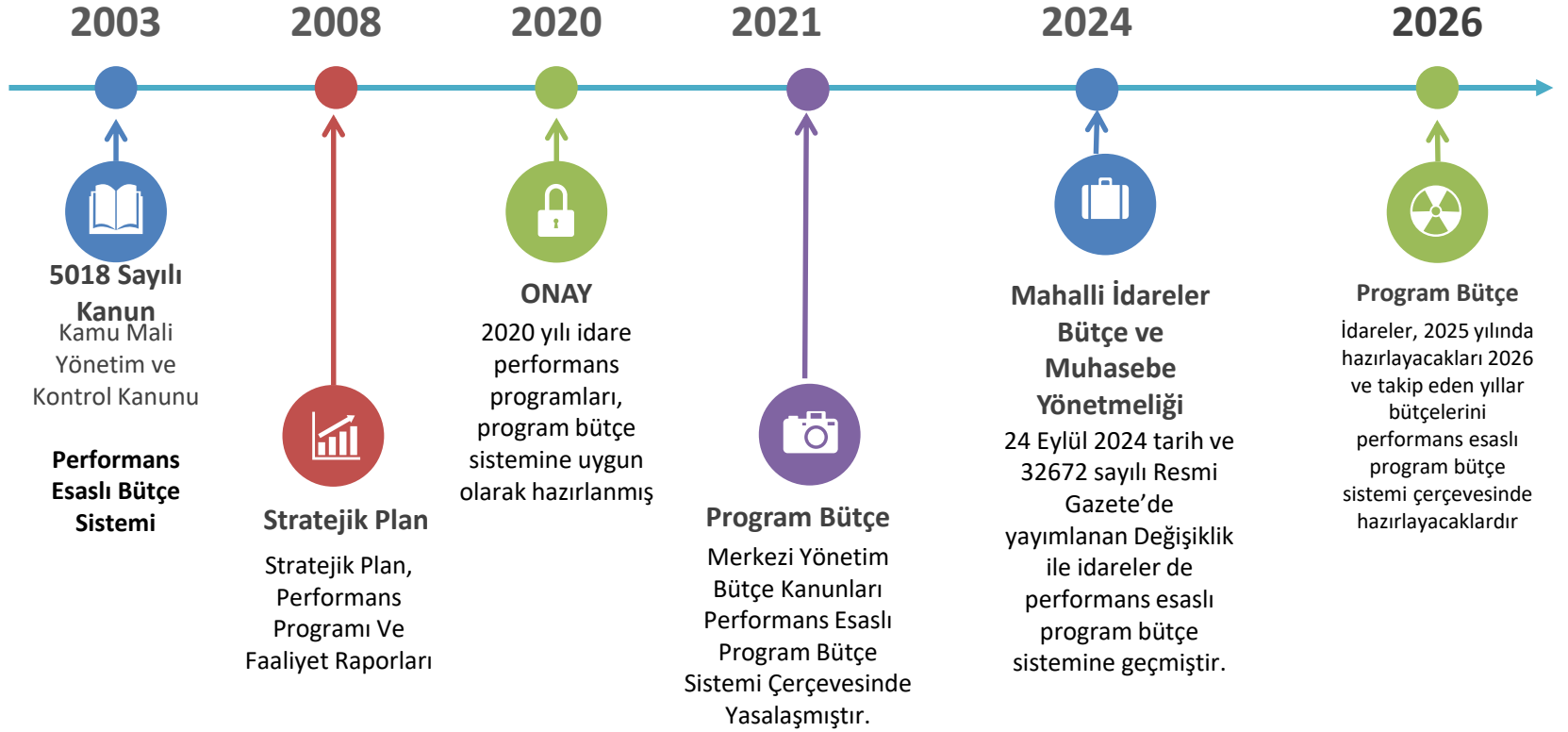


BÜTÇE ve UYGULAMASI

Yüksel KOÇAK

Hukuki Süreç




BÜTÇE

5018 sayılı Kamu Mali Yönetimi ve Kontronunda

“belirli bir dönemdeki gelir ve gider tahminleri ile bunların uygulanmasına ilişkin hususları gösteren ve usulüne uygun olarak yürürlüğe konulan belge” olarak tanımlanmıştır.

BÜTÇE



5393 sayılı Belediye Kanununun 61 inci maddesinde

“**belediyenin stratejik plânına ve performans programına** uygun olarak hazırlanan belediye bütçesi; belediyenin malî yıl ve izleyen iki yıl içindeki gelir ve gider tahminlerini gösterir, gelirlerin toplanmasına ve harcamaların yapılmasına izin verir”.

Stratejik Plan

Stratejik plan: Kamu idarelerinin **orta ve uzun vadeli amalarını**, temel ilke ve politikalarını, hedef ve önceliklerini, performans göstergelerini, bunlara ulaşmak için **izlenecek yöntemler** ile **kaynak dağılımlarını** içeren planı,



Misyon Ve Vizyon



Amalar Ve Ölçülebilir Hedefler

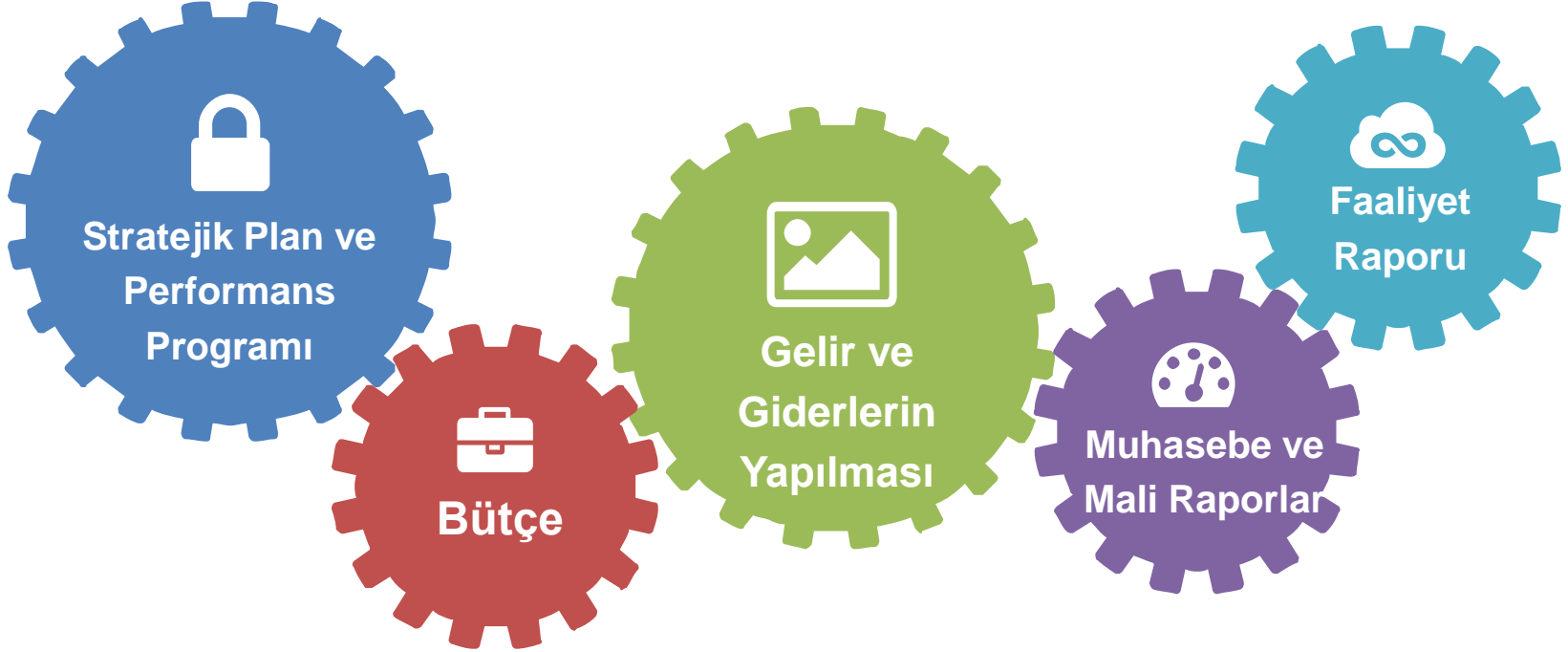


Performans Göstergeleri

Nüfusu 50.000'in altında olan belediyelerde stratejik plân yapılması **zorunlu değildir.**



Belediyelerde Mali Süreç



Stratejik Plan ve Performans Programı

2

AMAÇ : TARİHİ DOKUYU KORUYARAK AFETLERE KARŞI DİRENÇLİ, MODERN BİR KENT OLUŞTURMAK

2.1

HEDEF İlçedeki kültür ve tabiat varlıkları ile tarihî dokunun ve kent tarihi bakımından önem taşıyan mekânların korunmasını sağlamak

2.1.1

Faaliyet Tarihi yapılarda restorasyon çalışmaları yapmak

Performans Göstergesi

PG.2.1.1 Ali Saip Paşa Konağının restorasyonunun yaptırılması %

P.2.1.1 Zincidere Hamam Restorasyonu yaptırılması %

2.2

HEDEF : Afet öncesi ve sonrası acil durum hazırlıkları yapmak

2.1.1

Faaliyet Afet ve acil durum hazırlık çalışmaları yapmak

Performans Göstergesi

F.1.1.2 Afet yönetimi eylem planının oluşturularak güncel tutulması

F.1.1.2 Afet öncesi bilinçlendirme eğitimleri planlaması

Stratejik Plan ve Performans Programı

AMAÇ: YAŞANABİLİR VE SÜRDÜRÜLEBİLİR ÇEVRE OLUŞTURMAK

HEDEF-2: Yenilenebilir Enerji Uygulamalarını Hayata

Faaliyet-1 Kurumun Elektrik Tüketimini Yenilenebilir Enerji İle

Performans Rüzgar Enerji Santrallerinin Fizibilitesini Yapmak

Performans Güneş Enerji Sisteminin Yapılması

Performans Rüzgar Enerji Santralının Yapılması

Faaliyet-2 Belediyeye Ait Elektrik Araç Şarj Soket Sayısının

Performans Hizmete Sunulan Şarj Soket Sayısı



Bütçe

BÜTÇE– Sınıflandırma Amaç



- Aynı türdeki giderlerin ve gelirlerin kolaylıkla toplanabilmesi,
- Gelir, gidere ilişkin açık istatistiklerine ulaşılabilmesi için,
- Devletin faaliyetlerinin sonuçlarını ölçülebilmesi, izlenebilmesi, analiz edilebilmesi için,
- Ülkeler ve dönemler arası karşılaştırmalar yapılabilmesi için

bütçe kodlamaları geliştirilmiştir.

BÜTÇE– Sınıflandırma

Bütçeler uluslararası standartlara uygun olarak geliştirilen **analitik bütçe sınıflandırmasına** göre hazırlanmaktadır.

- Analitik bütçe sınıflandırması, uluslararası standartlarda istatistik üretilmesine ve kıyaslamaya imkân sağlar
- **Bu sınıflandırma bir bütçeleme sistemi** değildir.

KURUMSAL				FONKSİYONEL				FİN.	EKONOMİK			
I	II	III	IV	I	II	III	IV	I	I	II	III	IV
38	08	06	43	09	4	1	00	2	03	2	1	01



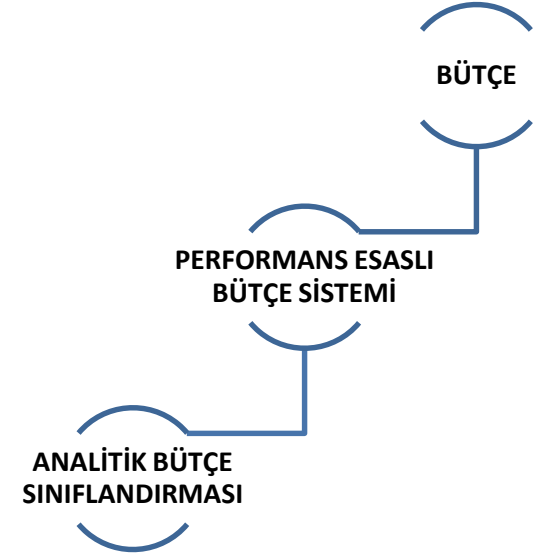
Performans Esaslı Program Bütçe

NEDEN

performans esaslı bütçe sistemi

değerlendirildiğinde;

- Üst politika belgelerinde belirlenen **amaç ve hedefler** ile analitik bütçe sınıflandırmasına göre **hazırlanan bütçeler arasında yeterli düzeyde ilişki kurulamadığı,**
- Stratejik planlar ve performans programları yoluyla üretilen performans bilgisinin **bütçeleme ve karar alma süreçlerine dâhil edilemediği,**
- Stratejik plan, performans programı, bütçe, muhasebe ve faaliyet raporu şeklinde oluşması gereken **süreç tam anlamıyla oluşturulamamıştır.**



BÜTÇE– PEPB

5018 sayılı Kanununun Madde-9 uncu maddesi -

- **Kamu idareleri bütçelerini**, kalkınma planı, Cumhurbaşkanlığı programı, orta vadeli program, orta vadeli mali plan, Cumhurbaşkanlığı yıllık programı, stratejik planları ile **program yapısına uyumlu şekilde ve performans esasına dayalı** olarak hazırlar.
- Kamu idareleri, program bütçeye uygun olarak **yürütecekleri faaliyetler** ile bunların kaynak ihtiyacını, amaç, hedef ve performans göstergelerini içeren **performans programı** hazırlar.

5018 sayılı Kanununun 13 üncü maddesi

- “Bütçeler, **program yapısı esas** alınarak kurumsal ve ekonomik sonuçların görülmesini sağlayacak şekilde Cumhurbaşkanlığınca uluslararası standartlara uygun olarak belirlenen bir sınıflandırmaya tabi tutularak hazırlanır ve uygulanır.”

BÜTÇE– Yönetmelik Deęişikliği

Performans Esaslı Program Bütçe

24 Eylül 2024 tarihli ve 32672 sayılı Resmi Gazete yayımlanan Mahalli İdareler Bütçe ve Muhasebe Yönetmeliğinde Deęişiklik Yapılmasına Dair Yönetmelik ile

Belediye, baęlı idare ve birliklerde "**Performans Esaslı Program Bütçe**" sistemine geçilmesine ilişkin düzenlemeler yapılmıştır .

Belediye, baęlı idare ve birlikler 2025 yılında hazırlayacakları **2026 Yılı bütçelerini performans esaslı program bütçe sistemi** çerçevesinde hazırlayacaklardır.

BÜTÇE– Bütçe İlkeleri



BÜTÇE– Bütçe İlkeleri

1. Bütçe teklifleri; **çok yıllık bütçeleme** anlayışı çerçevesinde hazırlanacaktır.
2. İdareler bütçe tahminlerini, **somut hizmet öncelikleri** ve **hedeflerini** ortaya koyacak şekilde hazırlayacaklardır.
3. İdareler **2026 yılı performans programlarını** 21.4.2021 tarihi ve 31462 sayılı Resmi Gazete 'de yayımlanan "*Kamu İdarelerince Hazırlanacak Stratejik Planlar ve Performans Programları ile Faaliyet İlişkin Usul ve Esaslar Hakkında Yönetmelik*" ile bu Rehberin uygun olarak hazırlayacaklardır.
4. Bütçe tekliflerinin hazırlanmasında her bir birimin yürütmekte olduğu hizmetler gözden geçirilerek ihtiyaç duyulmayan, öncelik taşımayan veya mükerrerlik arz eden hizmetler için ödenek teklif edilmeyecek, **devam etmesine ihtiyaç duyulan** hizmetler için ödenek teklif edilecektir.

BÜTÇE– Bütçe İlkeleri

6. **Mali hizmetler/Strateji birimleri**, bütçe tekliflerinin hazırlanmasını sağlamak üzere gerekli **koordinasyonu** yürüteceklerdir.
7. Mahalli idarelerin birimleri, ödenek tekliflerini; **hizmetlerini ilk defa sunacakmış** gibi değerlendirmeye tabi tutacak, öncelikli **somut ihtiyaçlarını gözetilecek, verimsiz harcamaların tasfiye edilecek**
8. İdarelerce, **katılımcı bir bütçe hazırlık süreci** yönetilecek. Hizmet alanları için fayda-maliyet analizleri yapılarak ödenek tahsisi sağlanacaktır.
9. İdarelerin bütçe tekliflerini hazırlarken **2024/7 sayılı Tasarruf Tedbirleri** ile ilgili **Cumhurbaşkanlığı Genelgesinde** yer alan düzenlemelere uymaları gerekmektedir.
10. *Nüfusu 100.000'in üzerindeki belediyeler, **kadınlar ve çocuklar için konukevleri** açmak zorundadır.*
11. İdareler bütçelerinde **dezavantajlı gruplar** (çocuklar, engelliler, kadınlar, yaşlılar) için ödenek ayırmaları gerekmektedir.

BÜTÇE– Bütçe İlkeleri

12. **Kadın erkek eşitliğine** duyarlı bütçeleme yaklaşımının bütçe sürecine dahil edilmesi gerekmektedir.

13. **Ailenin desteklenmesine** ilişkin faaliyetler yer verilmesi gerekmektedir.

14. **Büyükşehir** belediyeleri, **il** belediyeleri ve **nüfusu yirmi beş bini aşan** büyükşehir ilçe belediyeleri ile diğer belediyeler, **hayvan bakımevlerinin** yapımı ve işletilmesi için gerekli ödenek ayıracaklardır. (en son bütçe gelirlerinin binde beşi)

15. İlgili belediyeler **Karayolu Trafik Güvenliği Strateji Belgesi ve Eylem Planı** kapsamında belediyelerin sorumlu olduğu eylemlere ilişkin hedeflerin gerçekleştirilmesine yönelik gerekli ödenek ayırabileceklerdir.

16. 17/3/2006 tarihli ve 2006/10193 sayılı Karar eki **Hizmet Alımı Suretiyle Taşıt Edinilmesine İlişkin Esas ve Usullerde** (değişiklikleriyle birlikte) yer alan hususları dikkate alacaktır.

BÜTÇE– Bütçe İlkeleri

17. **teknolojinin geliştirilmesi ve yerli üretimin** teşvik edilmesi hedeflerinin de dikkate alınması gerekmektedir.
18. Gider ile gelir tahminlerine ilişkin **bütçe fişleri, hizmet maliyeti ile gelir tahminlerinin hesaplanmasına** ilişkin ayrıntılı ve somut verilere dayandırılmalıdır.
19. **Gelir bütçesi** Mali Hizmetler/Strateji birimi tarafından hazırlanacaktır
20. İdareler gelir tahminlerinde **tüm gelir kaynaklarını** dikkate alacaklardır.
21. İdareler gelir-gider bütçe tahminlerini yaparken mümkün olduğunca sınıflandırmanın ilgili kalemlerini doğru şekilde bulunmasını sağlayacak, “**diğer**” başlıklı kalemlerin kayıtlarının düşük tutulması amaçlanacaktır.

PERFORMANS ESASLI PROGRAM BÜTÇE

-HAZIRLAMA SÜRECİ-

BÜTÇE– Bütçe Çağrısı

Mahalli İdarelerde üst yönetici, **her yıl Haziran ayının sonuna kadar** stratejik plân ve performans programına uygun olarak **gider bütçelerini** hazırlamak üzere **birimlere çağrı yapar.**

Bütçe çağrısında harcama birimleri için gösterge niteliğinde giderin **ekonomik sınıflandırmasının birinci düzeyi itibarıyla ödenek tavanlarına** yer verilir.

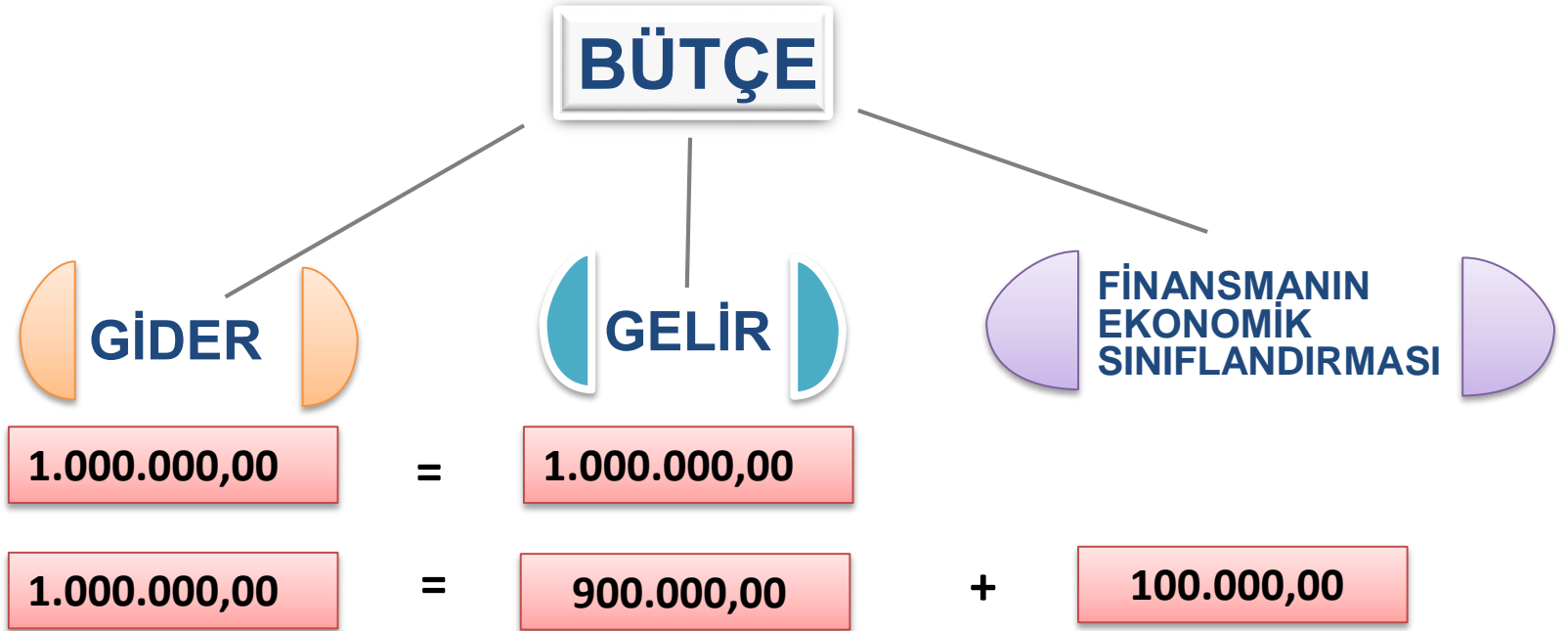


Nüfusu 5.000'in altında olan belde belediyelerinde bütçe tekliflerinin tamamı mali hizmetler birimi tarafından hazırlanacağı için ödenek tavanına ilişkin uygulamaya gerek bulunmamaktadır.

BÜTÇE

MAHALLİ İDARELER BÜTÇE VE MUHASEBE YÖNETMELİĞİ Madde-5 (Değişik ibare:RG-24/9/2024-32672)

(4) Bütçe, **gider, gelir ve finansmanın** ekonomik sınıflandırması bölümlerinden oluşur.



GİDER BÜTÇESİ

GİDEREK BÖLÜŞÜMÜ

GİDER BÜTÇESİ

Gider bütçesi, **dört bölüme** ayrılır.

PERFORMANS ESASLI PROGRAM BÜTÇE

Program- Alt Program	Kurumsal	Finansman T.	Ekonomik
98.900.9007	10.23	05	03.02

PERFORMANS ESASLI BÜTÇE

Kurumsal	Fonksiyonel	Finansman T.	Ekonomik
46.38.03.06	01.3.09	5	03.2.1.05

GİDERLER

Harcama Birimlerinin bütçe tekliflerinin oluşturulması kullanması gerekli tablolar

- **Bütçe fişini** (Örnek-3/A) kullanarak gerekçeli bütçe yılı gider teklifleri ve izleyen iki yılın gider tahminleri ile
- **Ödenek Cetveli** (Örnek-9)
- **Ayrıntılı Harcama Programını** (Örnek-27) mali hizmetler biriminin koordinasyonunda hazırlayarak
- **Hizmet/Faaliyet Gerekçesi** (Örnek-2) ile birlikte temmuz ayının sonuna kadar mali hizmetler birimine verir.

GİDERLER

GİDER BÜTÇE FİŞİ

(Değişik:RG-24/9/2024-32672)¹

KURUM
ADI

BİRİMİN ADI :

(TL)

PROGRAM SINIFLANDIRMA				KURUMSAL SINIFLANDIRMA		FİNANS. TİPİ	EKONOMİK SINIFLANDIRMA				AÇIKLAMA	BÜTÇE TEKLİFİ		
I	II	III	IV	I	II		I	I	II	III		IV	BÜTÇE YILI	İZLEYEN
					 YILI						YILIYILI

AÇIKLAMA VE HESAPLAMALAR :

GİDER BÜTÇESİ

KURUMSAL SINIFLANDIRMA

KURUMSAL SINIFLANDIRMA

BÜTÇE- KURUMSAL SINIFLANDIRMA

BELEDİYE, BAĞLI İDARE VE BİRLİKLER İLE İL ÖZEL İDARESİ KURUMSAL SINIFLANDIRMA ANAHTAR

Düzy	Hane	Hane Açıklaması	Kod	Kod Açıklaması
I	1	İl Plakası (81 il)	01 - 81	81 İlin Plakası
	2			
	3	Mahalli İdare Türü	1	Belediyeler
			2	İl Özel İdareleri
			3	Belediye Bağlı Kuruluşları
			4	Mahalli İdare Birlikleri
	4	Kurum	00 - 99	Her bir İdare için ayrı bir kod (01-Büyükşehir Belediyeleri, 02- İl Belediyeleri, 05-50 İlçe Belediyeleri, 51-99 Belde Belediyeleri) (Birliklere ve bağlı idarelere de aynı şekilde kod verilmesi)
5				
II	1	Harcama Birimleri	00 - 99	Her bir harcama birimi için ayrı bir kod verilecektir.
	2			

FİNANSMAN TİPİ KODLAMA

PROGRAM	KURUMSAL		FİNAN S TİPİ	EKONOMİK			
	I	II		I	II	III	IV
	00	00	0	00	0	0	00

• **Harcamanın hangi kaynaktan finanse edildiğini gösterir.**

• **Tek Düzeyden oluşur ve İki haneli Rakamla Kodlanır**

Yönetmeliğin 9 uncu maddesinde; finansmanı;

- kendi öz kaynakları ile sağlanıyorsa "05-Mahalli İdareler",
- dış proje kredileri ile sağlanıyorsa "07- Dış Proje Kredileri",
- bağış ve yardımlardan sağlanıyorsa "08-Bağış ve Yardımlar" kodu ile kodlanır."
- İlgili hükmü Yönetmelik'ten kaldırılmış olsa bile finansman dış proje kredileri ile sağlanıyorsa "07- Dış Proje Kredileri" kodunun kullanılmasına devam edileceği tabiidir

FİNANSMAN KODU	AÇIKLAMA
01	GENEL BÜTÇELİ İDARELER
02	ÖZEL BÜTÇELİ İDARELER
03	DÜZENLEYİCİ VE DENETLEYİCİ KURUMLAR
04	SOSYAL GÜVENLİK KURUMLARI
05	MAHALLİ İDARELER
06	ÖZEL ÖDENEKLER
07	DIŞ PROJE KREDİLERİ
08	ŞARTLI BAĞIŞ VE YARDIMLAR
09	YATIRIM İZLEME VE KOORDİNASYON BAŞKANLIKLARI
10	DÖNER SERMAYELER
11	FONLAR
12	ÖZEL HESAPLAR
13	YÜKSEKÖĞRETİM ÖZ GELİRLERİ
14	HİZMET SUNUMU KARŞILIĞI MERKEZİ YÖNETİM BÜTÇESİ KAPSAMINDAKİ İDARELERDEN AKTARILAN KAYNAKLAR
15	HİZMET SUNUMU KARŞILIĞI MERKEZİ YÖNETİM BÜTÇESİ DIŞINDAN AKTARILAN KAYNAKLAR
16	İL ÖZEL İDARELERİ ARACILIĞIYLA GERÇEKLEŞTİRİLEN YATIRIMLARA İLİŞKİN KAYNAKLAR
17	MAHALLİ İDARELERİN BÜTÇE İÇİ İŞLETMELERİ

BÜTÇE EKONOMİK SINIFLANDIRMA VE KODLARI

PROGRAM			KURUMSAL		FİNANS TİPİ	EKONOMİK			
			I	II	I	I	II	III	IV
			00	00	00	00	00	00	00

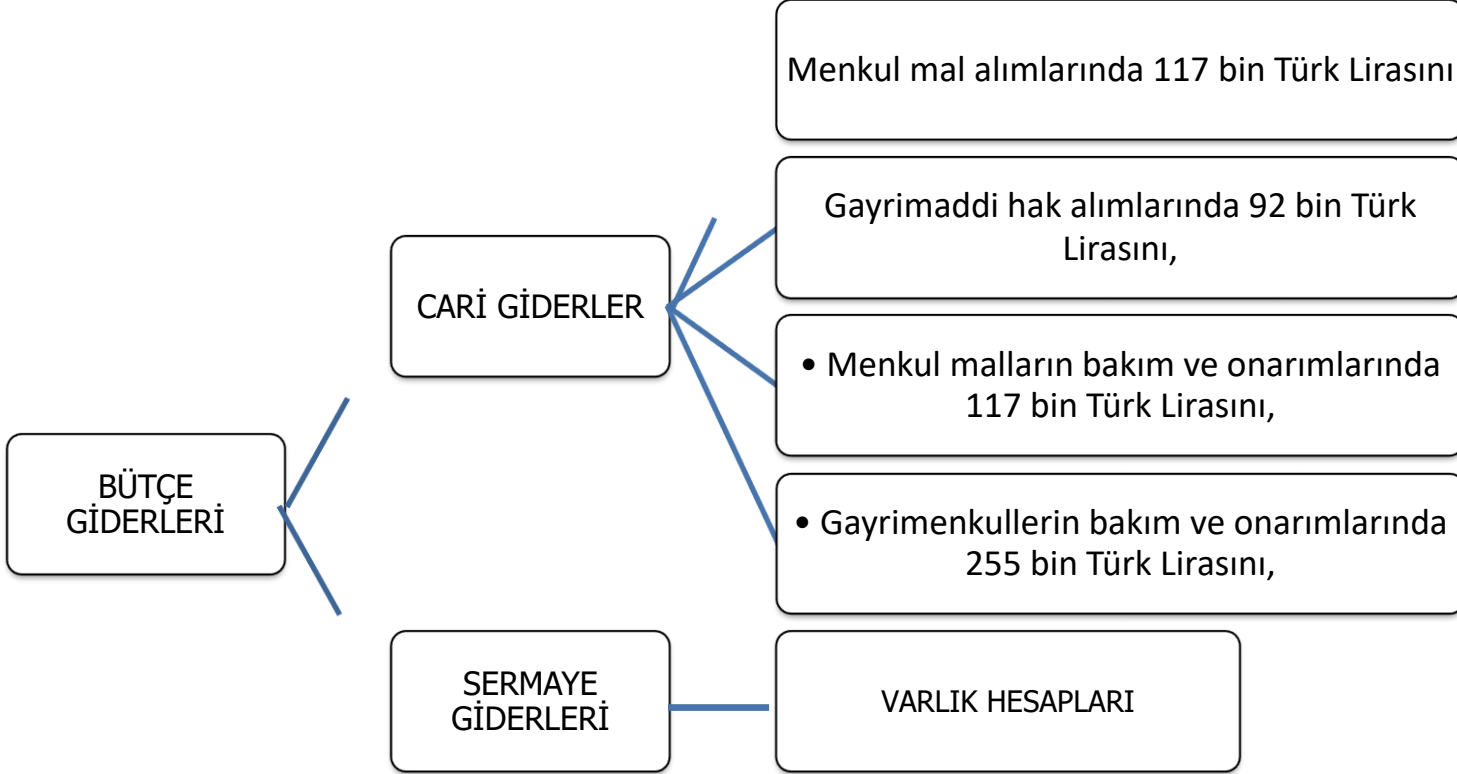
Önceki Kod Yapısı	Yeni Kod Yapısı
03.2.1.01 - Kırtasiye Alımları	03.02.10.01 - Kırtasiye Alımları

- Ekonomik sınıflandırma, kurumların faaliyetlerinin ekonomik ve mali anlamda çeşitlerini gösteren bir sınıflandırmadır.
- Dört düzeyli ve sekiz haneli kod grubundan oluşmaktadır.
- Bütçe politikalarının seçici bir şekilde uygulanmasını sağlar.

HARCAMANIN EKONOMİK SINIFLAMASI

01-PERSONEL GİDERLERİ	Bordroya dayalı olarak kamu personeline yapılan ödemeleri.
02-DEVLET PRİMİ GİDERLERİ	Devletin işveren sıfatıyla ödediği sosyal güvenlik payları.
03-MAL VE HİZMET ALIMLARI	Faturalı olarak teslim alınan mal ve hizmet
04-FAİZ GİDERLERİ	Devlet borçlarına ilişkin faiz ödemeleri.
05-CARİ TRANSFERLER	Sermaye birikimi hedeflemeyen karşılıksız
06-SERMAYE GİDERLERİ	Kullanım ömürleri bir yıl veya daha uzun süreli olan ve hizmet alımlarını
07-SERMAYE TRANSFERLERİ	sermaye birikimi amaçlayan ve sermaye nitelikli hizmetlerin finansmanı amacıyla yapılan karşılıksız ödemelerdir.
08-BORÇ VERME	Devlet tarafından verilen krediler ve alınan hisseler
09-YEDEK ÖDENEKLER	Bütçede öngörülmemen hizmet karşılıkları.

BÜTÇE



“03- Mal ve Hizmet Alım Giderleri” tertiplerinden ödenemez.

“06- Sermaye Giderleri”ne ilişkin olarak yukarıdaki limitlerin uygulanmasında toplam proje ödeneği esas alınır.

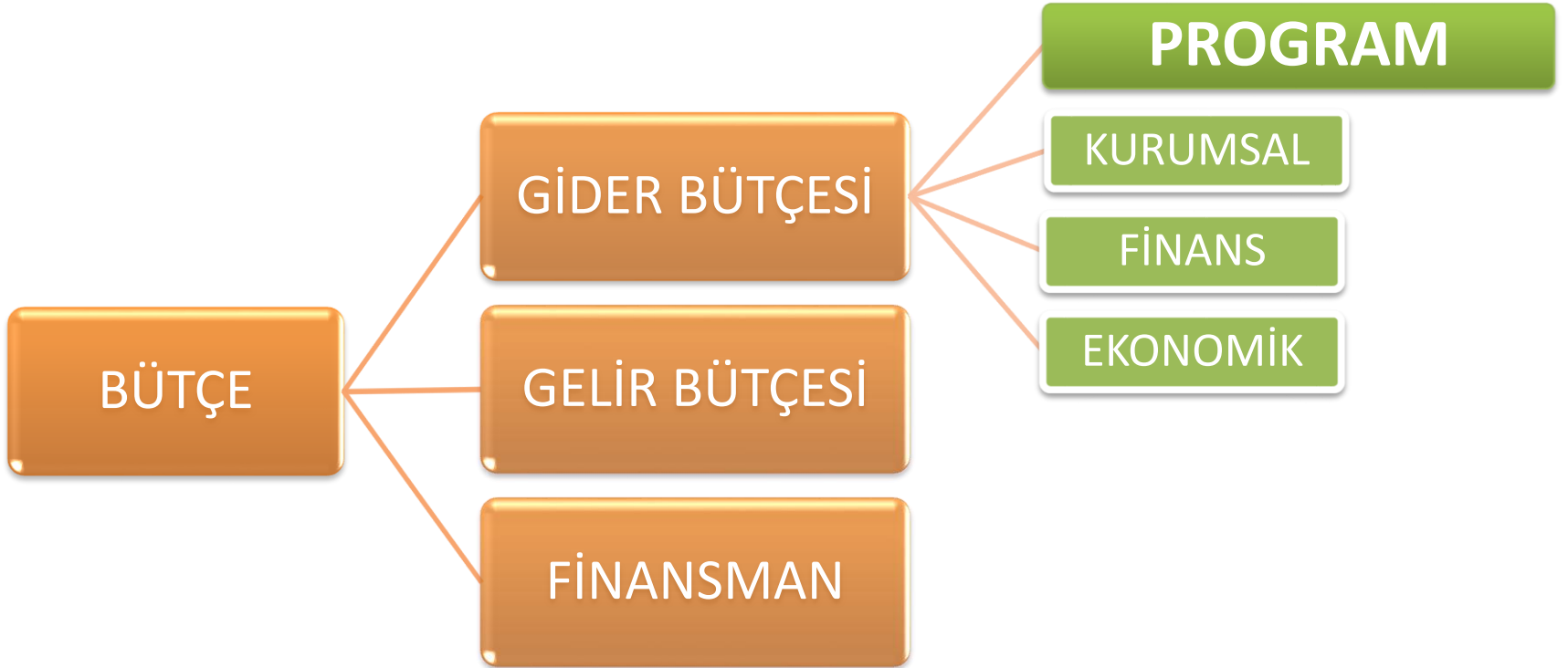
BÜTÇE Ekonomik Sınıflandırma Önemli Hususlar

- Harcamaların ekonomik sınıflandırması yapılırken, **fiziki ve fiili olarak ayrılabilen ve ayrı izlenmesi anlamlı** olan bütün giderler **ayrı tertiplerde** bütçelenmelidir.
- Geçen yıl borçları ve ilama bağlı borçlar **ayrı tertiplerde izlenmeyerek** ve borcun kaynağına göre **cari yıl bütçesinin** ilgili tertiplerinden ödenecektir.
- **Ret ve iadeler** bütçede gider olarak gösterilmeyecek, iadesi gereken tutarlar **gelirlerden düşme** şeklinde ve muhasebe sisteminde gösterilecektir.

BÜTÇE

PERFORMANS ESASLI **PROGRAM** BÜTÇE

GİDER BÜTÇESİ



PROGRAM BÜTÇE SİSTEMİ

PERFORMANS ESASLI PROGRAM BÜTÇE

Program- Alt Program	Kurumsal	Finansman T.	Ekonomik
98.900.9007	10.23	01	03.02

PERFORMANS ESASLI BÜTÇE

Kurumsal	Fonksiyonel	Finansman T.	Ekonomik
10.01.00.23	01.3.2.00	1	03.2

Program bütçe sisteminde

Program sınıflandırması, tertip yapısının **ilk bölümünü** oluşturacak şekilde mevcut yapıya dâhil edilmiştir.

PERFORMANS ESASLI PROGRAM BÜTÇE

Program sınıflandırması bütçe kaynaklarının yönetimi açısından “**Program - Alt Program - Faaliyet**” şeklinde üç düzeyden oluşur. Buna göre;

- a) **Program;** kurumların temel görev ve sorumlulukları esas alınarak kaynak tahsis edilen, birbiriyle uyumlu ve anlamlı şekilde bir araya getirilmiş **faaliyetler grubu** olan birinci düzeyi,
- b) **Alt program;** program kapsamındaki ürün ve hizmetlerin, **nitelikleri itibarıyla** alt gruplara ayrılmasını sağlayan ikinci düzeyi,
- c) **Faaliyet;** bir ürünün üretilmesi ya da hizmetin sunulması amacıyla, planlama aşamasından üretim ve hedef kitleye sunum aşamasına kadar gerçekleştirilen **iş, işlem ve süreçler bütünü olan üçüncü düzeyi**, gösterir.
- (d) **Alt Faaliyet;** yürütülen iş, işlem ve süreçlerin gruplandırılması suretiyle faaliyetlerin altında idarelerin ihtiyaçları doğrultusunda alt faaliyetlerdir. **Alt faaliyetler sınıflandırmanın bir unsuru değildir.**

PERFORMANS ESASLI PROGRAM BÜTÇE

program, alt program ve faaliyetler **mahalli idareler bütçe hazırlama rehberinde** gösterilir

11 YOKSULLUKLA MÜCADELE VE SOSYAL YARDIMLAŞMA

31 SOSYAL YARDIMLAŞMA

88	Elektrik Tüketim Desteđi
847	Muhtaç Ailelere Kömür Yardımı
86	Muhtaç Asker Ailelerine Yardım
908	Sosyal Konut Yapımının Desteklenmesi
5038	İhtiyaç Sahibi Vatandaşların Beslenme İhtiyaçlarının Karşılanması
5039	Sosyal Yardım Merkezi Yapımı ve Faaliyetleri
5040	Barınma ve Konaklama Merkezi Faaliyetleri
5041	Hasta Nakil Hizmetleri

32 YOKSULLUKLA MÜCADELE

92	İhtiyaç Sahibi Engellilerin Mali Açıdan Desteklenmesi
91	İhtiyaç Sahibi Yaşlıların Mali Açıdan Desteklenmesi
5042	İhtiyaç Sahibi Vatandaşlara Ayni Yardımlar
5043	İhtiyaç Sahibi Vatandaşlara Nakdi Yardımlar

PERFORMANS ESASLI PROGRAM BÜTÇE

Belediyeler tarafından kullanılacak program, alt program ve faaliyetler mahalli idareler bütçe hazırlama rehberinde gösterilir

7

İSTİHDAM

24 -ÇALIŞMA HAYATI VE SOSYAL DİYALOG

*Kamuda Etik Kültürünün Geliştirilmesi
Mevsimlik Tarım İşçilerine Yönelik Faaliyetler*

23-İSTİHDAMIN ARTIRILMASI VE İŞSİZLİKLE MÜCADELE

*İstihdamın Korunması ve Geliştirilmesi
Kamu İşveren Sendikaları Üyelik Aidatı*

25- İŞ SAĞLIĞI VE GÜVENLİĞİ

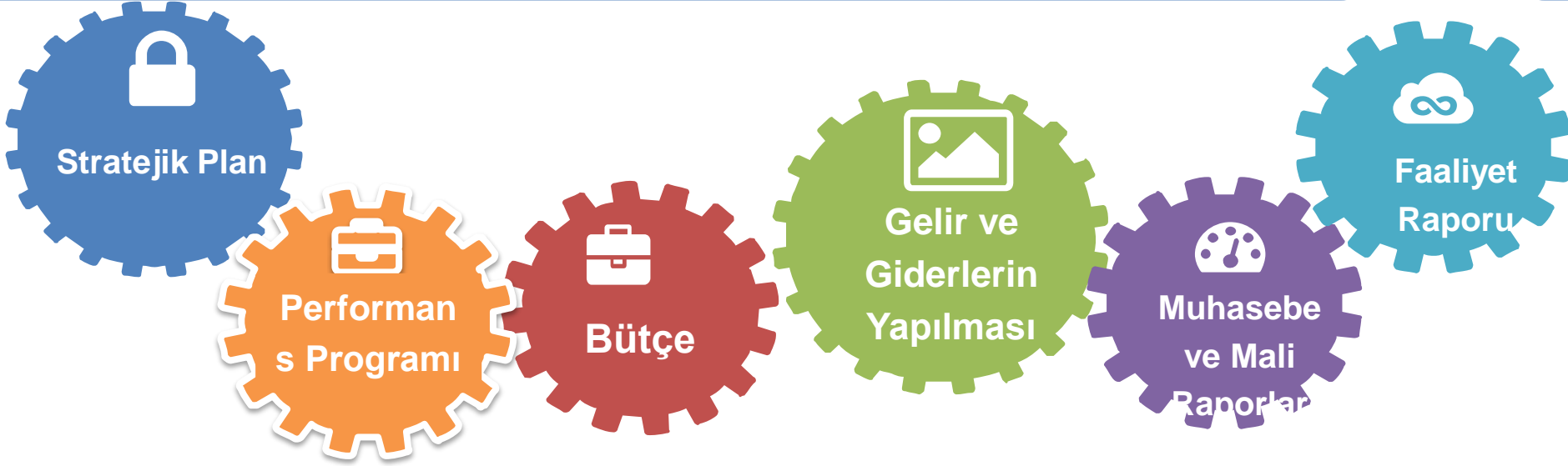
İş Sağlığı ve Güvenliğinin Sağlanması

PERFORMANS ESASLI PROGRAM BÜTÇE

Belediyeler tarafından kullanılacak program, alt program ve faaliyetler **mahalli idareler bütçe hazırlama rehberinde** gösterilir

I	II	III	PROGRAM	ALT PROGRAM	FAALİYET
3			AİLENİN KORUNMASI VE GÜÇLENDİRİLMESİ		
3	16			AİLENİN GÜÇLENDİRİLMESİ	
3	16	48			Aileye Yönelik Eğitim, Danışmanlık ve Araştırma Hizmetleri
3	16	940			Evlenecek Gençlerin Desteklenmesi
3	15			AİLENİN KORUNMASI	
3	15	47			Aile ve Topluma Yönelik Sosyal Hizmet Faaliyetleri
3	15	49			Aile Yapısını Etkileyen Kötü Alışkanlıkların ve Bağımlılıkların Azaltılmasına Yönelik Hizmetler
4			AKTİF VE SAĞLIKLI YAŞLANMA		
4	17			YAŞLI BAKIMI	
4	17	52			Yaşlılara Yönelik Kurumsal Bakım Hizmetleri
4	17	5000			Yaşlılara Yönelik Evde Bakım Hizmetleri
4	18			YAŞLILARIN TOPLUMSAL YAŞAMA AKTİF KATILIMI	
4	18	5001			Yaşlıların Toplumsal Yaşama Aktif Katılımına Yönelik Yerel Yönetim Hizmetleri

Belediyelerde Mali Süreç



- Stratejik plan ve bütçe ilişkisi **performans programları aracılığı** ile gerçekleştirilmektedir
- **Bütçe** hazırlık sürecine entegre edilen performans programı, idare bütçelerinin stratejik planlarda belirlenmiş **amaç ve hedefler doğrultusunda** hazırlanmasına yardımcı olmaktadır.

PERFORMANS ESASLI PROGRAM BÜTÇE

Performans Programı: Bir mali yılda kamu idaresinin stratejik planı doğrultusunda yürütmesi gereken,

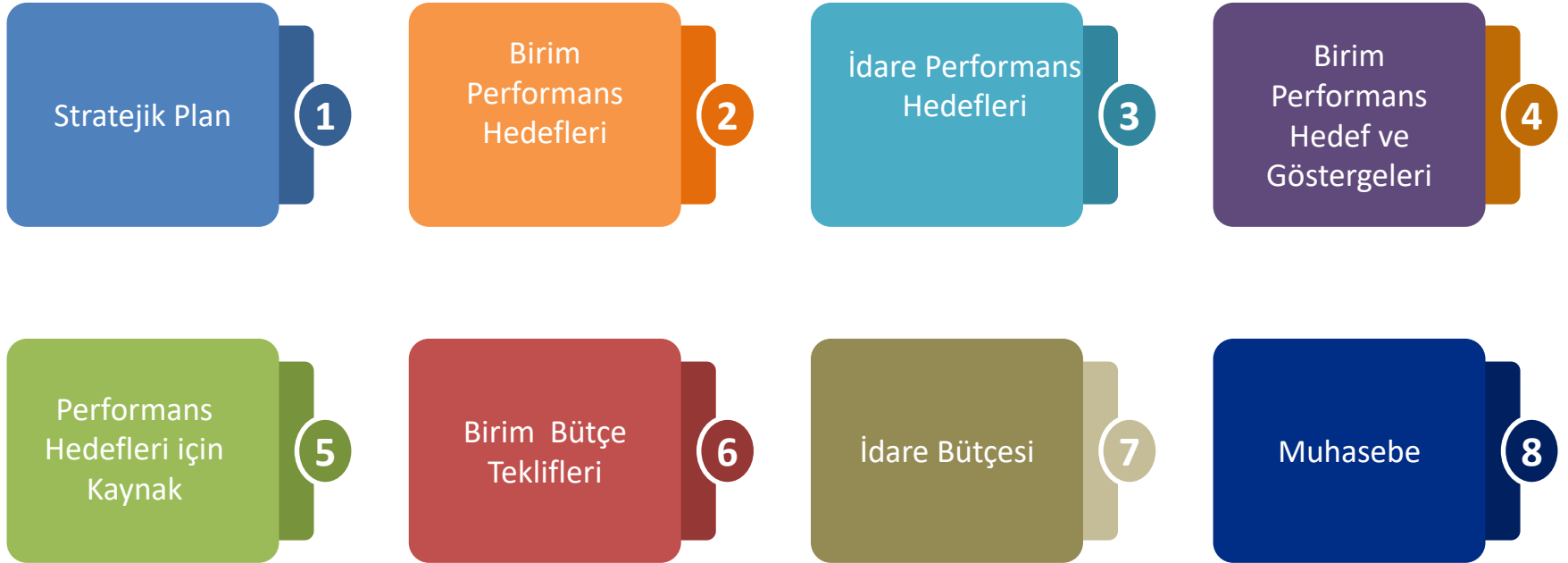
- Faaliyetleri,
- Bu faaliyetlerin kaynak ihtiyacını,
- Performans hedef ve göstergelerini içeren,
- **İdare bütçesinin** ve idare faaliyet raporunun hazırlanmasına dayanak oluşturan program

Kamu İdarelerince Hazırlanacak Stratejik Planlar ve Performans Programları ile Faaliyet Raporlarına İlişkin Usul Ve Esaslar Hakkında Yönetmelik'te;

- Kamu idarelerinin performans esaslı program bütçeye uygun olarak yürütecekleri faaliyetler ile
- Bunların kaynak ihtiyacını,
- Amaç, hedef ve performans göstergelerini içeren program şeklinde tanımlanmıştır.

Stratejik Plan

- Birim **performans hedefleri**, harcama biriminin **neleri başaracağını**,
- **Faaliyet-projeler** ise bunların **nasıl gerçekleştirileceğini** ifade eder.
- Kamu idareleri, stratejik planlama çalışmalarında amaç ve hedeflerine ulaşmak için uygulamaya koyacakları **faaliyet-projelerin ana hatlarını** belirlemektedirler.
- Performans programı hazırlama sürecinde ise hedeflere ilişkin **somut faaliyet-projeler** belirlenmekte ve bunların maliyetleri de ortaya konulmaktadır.



Amaç	A1: Kamuda kaynak tahsisinin ve kullanımının etkinliğini artırmak.						
Hedef	H 1.3: Kamu Personeli Bilgi Sistemi, karar destek sistemi fonksiyonunu yerine getirecek şekilde geliştirilecektir.						
Amacın İlgili Olduğu Program/ Alt Program Adı	Stratejik Yönetim ve Kaynak Tahsisi/Bütçe Yönetimi						
Amacın İlgili Olduğu Alt Program Hedefi	Kamu kaynaklarının etkili, ekonomik ve verimli yönetilmesini sağlamak.						
Performans Göstergeleri	Hedefe Etkisi (%)	Pan Dönemi Başlangıç Değeri (2023)	2024	2025	2026	2027	2028
PG 1.3.1: Bilgi girişi yapacak kamu kurum ve kuruluşu sayısı	50	7	35	150	1200	0	0
PG 1.3.2: Sisteme dahil edilen kamu personeli sayısı*	50	2 Milyon	3,5 Milyon	4,5 Milyon	5,5 Milyon	5,5 Milyon	5,5 Milyon
Sorumlu Birim	BGM						
İşbirliği Yapılacak Birim(ler)	YHGM						
	<ul style="list-style-type: none"> Aynı ya da benzer verilerin birden fazla kayıt sistemine (KBS, HİTAP, 						

**FAALİYET MALİYETLERİ
TABLOSU**

dare Adı	STRATEJİ VE BÜTÇE BAŞKANLIĞI
Program Adı	STRATEJİK YÖNETİM VE KAYNAK TAHSİSİ
Alt Program Adı	BÜTÇE YÖNETİMİ
Alt Program Hedefi	Kamu kaynaklarının etkili, ekonomik ve verimli yönetilmesini sağlamak
Faaliyet Adı	Kamu Personel Yönetimi

Açıklama

Söz konusu faaliyet kapsamında,
- **Kamu personeli bilgi sistemi**, istihdam edilen kamu personeline ilişkin bilgilerin T.C. kimlik numarası esas alınarak tutulmasına ve kamu kurum ve kuruluşlarının kadro/pozisyon durumları, atama izinleri gibi diğer hususlara yönelik anlık veri paylaşımına izin verecek şekilde yenilenecek ve bu sistemin kamu kurum ve kuruluşlarınca kullanılan diğer sistemler ile entegrasyonu sağlanacaktır.

EKONOMİK KOD	2024 Bütçe	2024 Harcama (Haziran)	2025 Bütçe	2026 Tahmin	2027 Tahmin
<i>Personel Giderleri</i>	31.488.000		42.914.000	49.855.000	56.225.000
<i>SGK Devlet Primi Giderleri</i>	2.600.000		3.593.000	4.177.000	4.713.000
<i>Mal ve Hizmet Alım Giderleri</i>	2.364.000	29.089	2.908.000	3.298.000	3.579.000
<i>Faiz Giderleri</i>					
<i>Cari Transferler</i>					
<i>Sermaye Giderleri</i>					
<i>Sermaye Transferleri</i>					
<i>Borç Verme</i>					
BÜTÇE İÇİ TOPLAM KAYNAK	36.452.000	29.089	49.415.000	57.330.000	64.517.000
<i>Döner Sermaye</i>					
<i>Özel Hesap</i>					
<i>Diğer Bütçe Dışı Kaynak</i>					
BÜTÇE DIŞI TOPLAM KAYNAK					
FAALİYET MALİYETİ TOPLAMI	36.452.000	29.089	49.415.000	57.330.000	64.517.000

PERFORMANS ESASLI PROGRAM BÜTÇE

Belediye, bağılı idare ve birlikler stratejik planlarını 31 Mart 2024 mahalli idareler genel seçim sonuçlarından sonra 5 yıllık olarak yaparlar. Ancak 2026 yılı bütçelerini ve performans programlarını bu Rehber gere hazırlayacakları için stratejik planlarını **güncelleyebilir**.

(VII. Bölüm: Performans Programı Hazırlama Süreci sayfa 72)

PERFORMANS ESASLI PROGRAM BÜTÇE

5393 sayılı Belediye Kanunu'nun 41 inci maddesi;

“Stratejik plân ve performans programı bütçenin hazırlanmasına esas teşkil eder ve belediye meclisinde bütçeden önce görüşülerek kabul edilir.”

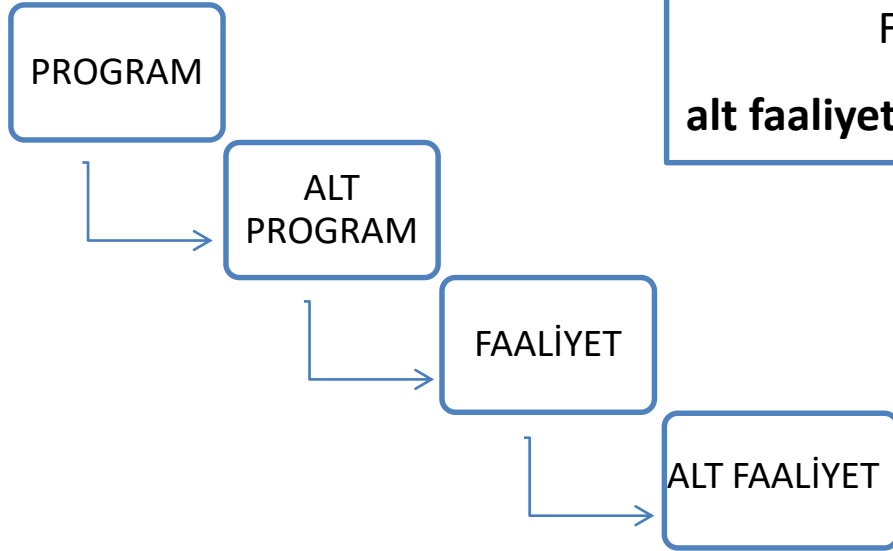
- Nüfusu **50.000'in altında olan belediyelerde** stratejik plân yapılması **zorunlu değildir.**
- Bu belediyelerin **performans programı** hazırlayıp hazırlamayacakları idare takdirindedir.(Rehber)
- **Nüfusu 5.000'in altında olan belde belediyelerinde** bütçe tekliflerinin tamamı mali hizmetler birimi tarafından hazırlanacağından bu belediyelerde **yalnızca “Yönetim ve Destek Programı” kullanılabilir.** Belediyelerin bütçesi içinde yer alacak yatırımlarının toplam bütçe içindeki büyüklük durumuna göre ilgili program ve faaliyetleri kullanabilir.

Kamu İdarelerince Hazırlanacak Stratejik Planlar Ve Performans Programları İle Faaliyet Raporlarına İlişkin Usul Ve Esaslar Hakkında Yönetmelik (Resmî Gazete Tarihi: 22.04.2021)
Madde 18- Performans Programının Hazırlanması

(3) Stratejik planı bulunmayan idareler, idare bütçe tekliflerinde yer alan program sınıflandırması ve performans bilgisini içerecek şekilde performans programı hazırlar.

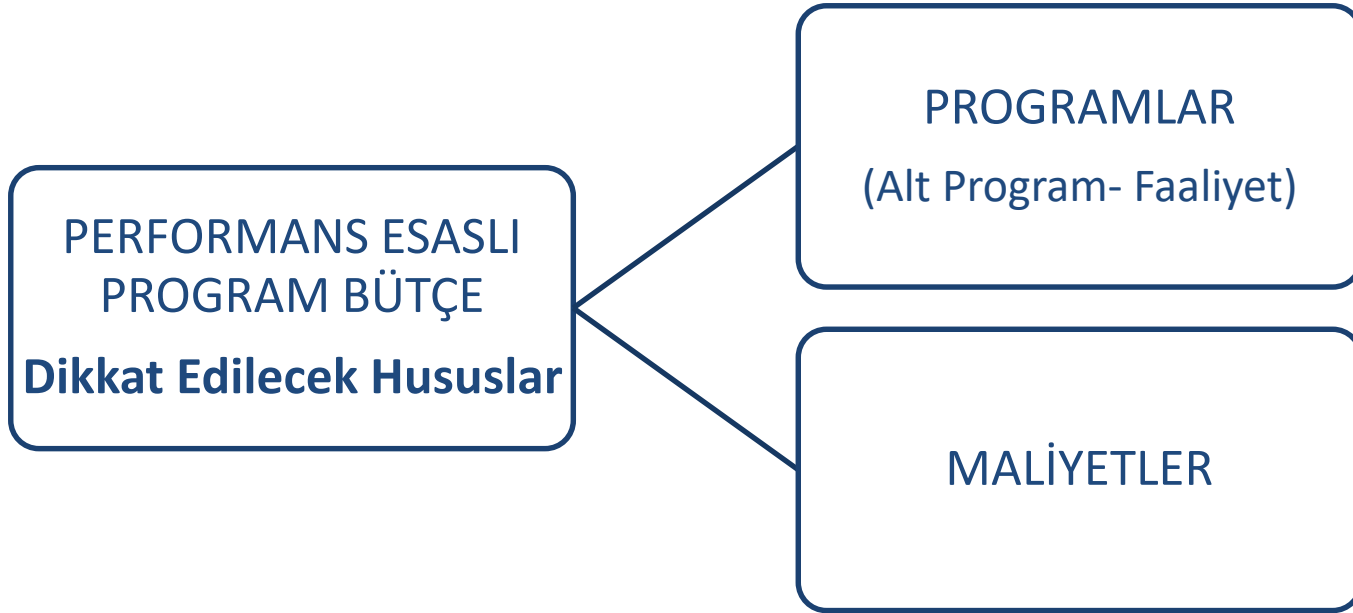
PERFORMANS ESASLI PROGRAM BÜTÇE– ALT FAALİYET

Yatırım programında, stratejik planda veya performans programında yer alan proje ve alt projelerle sınıflandırmanın üçüncü düzeyi olan **faaliyetler arasında doğrudan ilişki kurulamaması durumunda faaliyetlerin altına en az bir alt faaliyet** tanımlanarak stratejik plan, performans programı ve bütçe arasındaki ilişki sağlanabilir.



Faaliyetlerin detaylandırılması için oluşturulan **alt faaliyetler** sınıflandırmanın bir **unsuru değildir**.

PERFORMANS ESASLI PROGRAM BÜTÇE



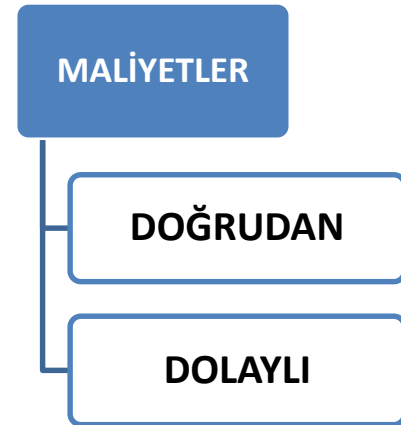
PROGRAM BELİRLENMESİNDE DİKKAT EDİLECEK HUSUSLAR

Programlar

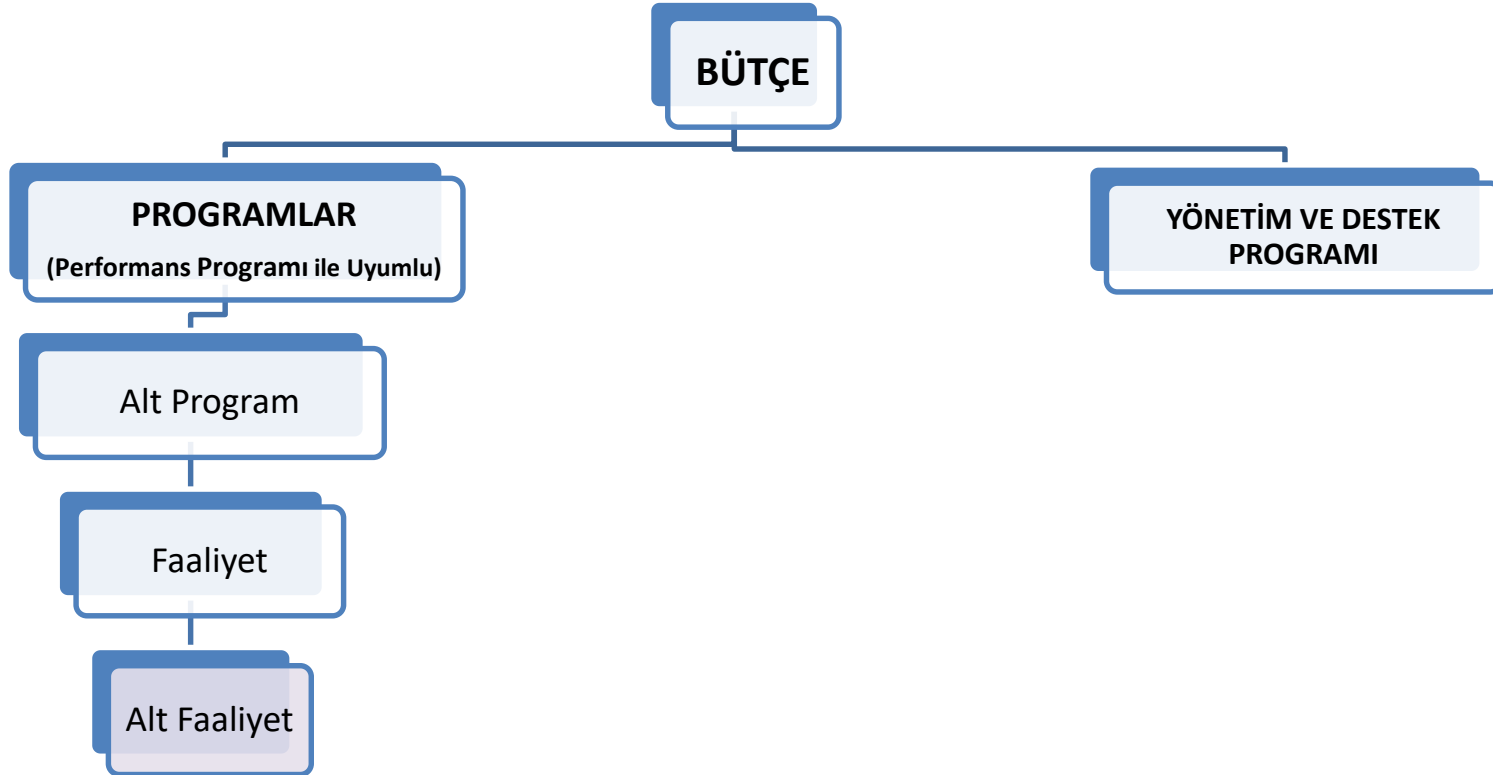
- Hizmet-amaç ilişkisi esas alınmalıdır.
- Programlar belirlenirken nihai ürün ve hizmetleri ifade eden çıktılarının da dikkate alınması gerekmektedir.
- Programlar, doğrudan idari teşkilat yapısına göre belirlenmemelidir.
- Belirli bir alana yönelik görevler verilen idarelerde/birimlerde fazla sayıda ve farklı programlar belirlenmesinden mümkün olduğunca kaçınılmalı,
- İdarenin/birimin tüm faaliyetlerine destek sağlayan, kurumsal ve yönetsel ihtiyaçlarının karşılanması için yapılması zorunlu olan genel yönetim giderleri, yönetim ve destek programında izlenmelidir.

PERFORMANS ESASLI PROGRAM BÜTÇE - MALİYETLER

- Kamu idareleri yetki, görev ve sorumlulukları çerçevesinde **yürüttükleri faaliyet-projeler (işler)** doğrultusunda topluma çeşitli **ürün ve hizmetler** sunarlar.
- Yürütülen faaliyet-projelerin gerçekleştirilmesi için kamu idareleri bütçe içi ve dışı çeşitli **kaynakları** kullanırlar.
- İhtiyaç duyulan **kaynak miktarının belirlenme süreci**, bu hedeflere yönelik olarak yürütülmesi gereken faaliyet (iş) -projelerin ve bunların **maliyetlerinin tespit edilmesi** ile başlar.
- **Faaliyet maliyetlerinin belirlenmesinde** faaliyetlerle **ilişkilendirilebilen tüm doğrudan ve dolaylı maliyetler** dikkate alınacaktır.



PERFORMANS ESASLI PROGRAM BÜTÇE



PERFORMANS ESASLI PROGRAM BÜTÇE --Aktarma

- **Aktarma**; bütçenin herhangi bir tertibinde bulunan ve o hesap döneminde kullanılmayacağı anlaşılan ödeneklerden alınarak, ödenek ihtiyacı olan diğer gider tertiplerine veya yeni tertip açılarak yapılan eklemelerdir.
- Bütçede **program sınıflandırmanın birinci düzeyleri** arasındaki aktarmalar **meclis kararı**,
- **Program sınıflandırmanın ikinci düzeyleri arasındaki** aktarmalar **encümen kararıyla**,
- **bunların dışında kalan** ve ekonomik sınıflandırmanın ikinci düzeyine kadar aktarmalar ise **üst yöneticinin onayı ile yapılır**.
- Ekonomik sınıflandırmanın üçüncü ve dördüncü düzeyleri bütçeleşme düzeyi olmadığından, bunlar arasında aktarma onayına gerek yoktur.

- a) Personel giderleri tertiplerinden,
 - b) Aktarma yapılmış tertiplerden,
 - c) Yedek ödenekten aktarma yapılmış tertiplerden,
 - ç) Projeye bağlı yatırım tertiplerinden,
 - d) İlgili mevzuatında aktarma yapılmaması öngörülen tertiplerden,
- aktarma yapılamaz.

Projeye dayalı iş, fiziksel olarak yüzde yüz gerçekleşmişse, bu projeye ilgili artan ödenek diğer tertiplere aktarılabilir. Personel ödeneklerine ilişkin tertipler arasında aktarma yapılabilir

PERFORMANS ESASLI PROGRAM BÜTÇE –Yedek Ödenek

- Bütçenin düzenlenmesi ve görüşülmesi sırasında düşünülmeyen veya öngörülmeyen ve bütçede tertibi bulunmayan tertiplere aktarma yapmak amacıyla “**09-Yedek Ödenek**” tertibine ödenek konulur.
- Yedek Ödenek bütçe gelirleri toplamının **%10'undan fazla olamaz**
- **% 5 den az olamaz.**
- Bütçede gerekli tertipler açmaya, bu tertiplere aktarma yapmaya ve tertiplerden yapılacak

ödemelerin ver ve esaslarını tesbite encümen yetkilidir

99	906		YEDEK ÖDENEKLER
99	906	9022	Doğal Afet Giderlerini Karşılama Ödeneği
99	906	9025	İlama Bağlı Borçları Karşılama Ödeneği
99	906	9026	Özellikli Giderleri Karşılama Ödeneği
99	906	9020	Personel Giderlerini Karşılama Ödeneği
99	906	9021	Yatırımları Hızlandırma Ödeneği
99	906	9023	Yedek Ödenek
99	906	9024	Yeni Kurulacak Daire ve İdarelerin İhtiyaçlarını Karşılama Ödeneği

BAKANLIĐA GÖNDERİLMESİ

Encümene sunulan bütçe tasarısı ve bir önceki yıla ile içinde bulunulan yıla ait (bütçe hazırlılığının yapıldığı ay itibariyle) bütçe gerçekleřmeleri, ilgisine göre **İçişleri veya Çevre, Şehircilik ve İklim Değışikliđi Bakanlıđına Eylül** ayının ilk haftası içinde, 5018 sayılı Kanun uyarınca merkezi yönetim bütçe tasarısına eklenmek üzere gönderilir.

Bakanlıklar, bütçe rakamlarının elektronik ortamda gönderilmesini isteyebilir.



TEŞEKKÜRLER